

FIN
DE L'ADSL

ABONNEMENTS
INTERNET

QUELLE NOUVELLE OFFRE CHOISIR

Orange a commencé le démantèlement de son réseau cuivré. Un vaste chantier qui va contraindre des millions de foyers à changer d'abonnement internet. Nous avons décrypté toutes les offres des fournisseurs d'accès pour effectuer la transition.

La connexion ADSL aura bientôt sa place dans un musée. D'ici à 2030, le réseau cuivré – ou réseau téléphonique commuté – dont dépend cette technologie sera entièrement démantelé, après cinquante ans de bons et loyaux services. Son propriétaire historique, Orange, a expérimenté sa fermeture progressive dès 2021 à Lévis-Saint-Nom, dans les Yvelines, puis en mars 2023 à Voisins-le-Bretonneux (Yvelines), Provin (Nord), Issancourt-et-Rumel, Vrigne-aux-Bois, Vivier-au-court et Gernelle (Ardennes). Mais c'est au 31 janvier 2024 que les choses sérieuses vont vraiment commencer, puisqu'à cette date, les habitants de 162 nouvelles communes ne pourront plus, à leur tour, souscrire un abonnement ADSL. La coupure définitive de la ligne y interviendra

l'année suivante. Trois villes de plus de 10000 habitants sont concernées : Guyancourt (Yvelines), Dammarie-les-Lys (Seine-et-Marne) et Petit-Bourg (Guadeloupe). Plusieurs quartiers de l'hypercentre de Rennes, première métropole à effectuer la transition, suivront le même calendrier, à deux mois près (fermeture commerciale le 30 mars 2024, fermeture technique le 30 mars 2025). Cette clôture commerciale sera effective dans toute la France en janvier 2026.

Bien qu'en fin de vie, le réseau cuivré compte pourtant encore beaucoup d'utilisateurs. D'après l'Autorité de régulation des communications électroniques (Arcep), il représentait plus d'un quart des abonnements sur réseaux fixes actifs dans le pays au 30 septembre 2023. Des millions de foyers vont donc devoir changer de box internet dans les années à venir. « *Lorsque la fermeture sera annoncée dans votre commune, vous serez contacté par votre opérateur* », prévient le site Service-public.fr. L'État recommande de ne pas attendre trop longtemps pour effectuer la transition, afin d'éviter la période de précipitation qui précédera la clôture.

La fibre pour tous ?

Reste à savoir si toutes les communes disposeront d'un raccordement le moment venu. Selon l'Arcep, 84 % des locaux de l'Hexagone ont accès à la fibre optique. Dans un souci de transparence, le régulateur des communications met régulièrement à jour une carte de couverture pour documenter les adresses éligibles (bit.ly/47XKjjc). Le déploiement s'avère inégal d'un territoire à l'autre, notamment dans les départements d'outre-mer. En Martinique, 42 % des locaux ne sont pas raccordés, aucun à Mayotte. En métropole, l'Auvergne Rhône-Alpes affiche aussi un certain retard : plus d'un million de locaux (de particuliers ou d'entreprise) n'ont pas accès à la fibre sur les cinq millions que compte la région. Deux solutions subsistent pour ces oubliés du très haut débit. D'un côté, les box 4G et 5G proposées par tous les opérateurs (Orange, SFR, Free, Bouygues, SFR), de l'autre, les forfaits par satellite, dernier recours dans les zones blanches.



Mais les Français éligibles à la fibre rencontrent un autre problème : les prix ne cessent de grimper. « La facture moyenne des consommateurs pour l'utilisation d'un accès internet à haut ou très haut débit s'élève à 34,50 euros hors taxe par mois » au second semestre 2023, observe l'Arcep. Soit une hausse d'un euro vingt par rapport à 2022. Un record! Depuis 2020, les augmentations ne dépassaient pas les 40 centimes. Le comparateur Ariase estime quant à lui que le coût moyen d'un abonnement à la fibre a bondi de 13,8 % en un an. La tendance ne va pas s'arrêter là. Sur le forum d'assistance de Bouygues Télécoms, plusieurs clients à la formule Bbox témoignent avoir reçu un mail du fournisseur leur annonçant une hausse de quatre euros sur leurs factures en février 2024. Il convient donc de choisir son forfait avec prudence. Avec les débits maximums, les équipements supplémentaires, les frais de mise en service et les chaînes de télé incluses... pas facile d'y voir clair. ● Théo Brajard

+13,8%
en un an.

Le coût moyen d'une offre d'entrée de gamme à la fibre optique atteint désormais 33 €.

Source : Ariase.

LA JUNGLE DES FORFAITS FIBRE

Si les promesses de débits, les services et les équipements inclus n'ont que peu évolué, les prix connaissent une augmentation sans précédent depuis janvier 2023.

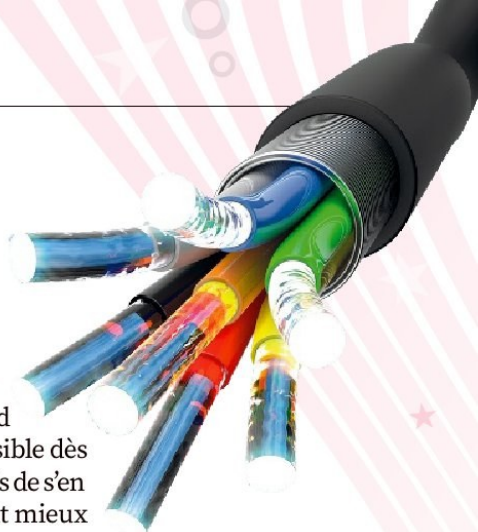
Les formules les plus abordables restent, bien entendu, celles qui vont à l'essentiel. Soit de la fibre optique, une ligne de téléphone fixe et quelques chaînes de télévision. C'est ce que propose le fournisseur Red by SFR pour 25 euros par mois (avec un débit de 500 Mbit/s), sans engagement*. Son rival Sosh (Orange) descend même à 16 euros par mois pendant les six premiers mois (puis 31 €), toujours sans engagement (mais avec une connexion jusqu'à 300 Mbit/s), et ne fait payer aucun frais de mise en service. Ces offres deviennent toutefois de moins en moins intéressantes. Le comparateur d'abonnements ZoneADSL estimait en octobre dernier que les opérateurs ont augmenté les prix de leurs forfaits dits d'entrée de gamme de presque 5 % en 2023. En septembre 2022, la fibre RED by SFR coûtait

LE COMPARATIF

ATTENTION À BIEN CALCULER LE COÛT DES OFFRES SUR UN AN, CAR TOUS LES FOURNISSEURS, SAUF FREE, ONT RÉDUIT LA DURÉE DE LEURS TARIFS PRÉFÉRENTIELS.

	FREE FREEBOX RÉVOLUTION	SFR FIBRE STARTER	FREE FREEBOX POP	RED RED BOX (WIFI 6)	ORANGE LIVEBOX FIBRE
Coût mensuel	20 € (1 an puis 45 €)	23 € (6 mois)	30 € (1 an)	32 €	25 € (6 mois)
Coût mensuel après la promotion	45 €	34 €	40 €	-	43 €
Frais de mise en service	49 €	49 €	49 €	39 €	NON
LA PREMIÈRE ANNÉE	240 €	342 €	360 €	384 €*	408 €
Période d'engagement	12 mois	12 mois	NON	NON	12 mois
Équipements (frais d'activation éventuels)	Freebox Révolution CPL, décodeur HD	SFR Box 7 décodeur 4K	Freebox Pop répéteur Pop, décodeur 4K	SFR Box 8	Livebox 5 décodeur 4K (40 €)
Norme Wifi	5	5	6	6	5
Débits max... ...en réception ...en émission	1 Gbit/s 600 Mbit/s	1 Gbit/s 700 Mbit/s	5 Gbit/s 700 Mbit/s	2 Gbit/s 700 Mbit/s	500 Mbit/s 500 Mbit/s
Nombre de chaînes TV	270	160	220	35	140
Téléphonie fixe	Vers fixes (Fr. et DOM + 110 dest.) et mobiles (France)	Vers fixes (France et DOM + 100 dest.)	Vers fixes (Fr. et DOM + 110 dest.) et mobiles (France)	Vers fixes (Fr. et DOM + 100 dest.) et mobiles (France sup. 5 € offert)	Vers fixes (France et DOM + 100 dest.)
Services complémentaires inclus	TV by Canal (inclus) OQEE Ciné (inclus) Canal+ Series (12 mois) Prime Video (6 mois) Cafeyn (3 mois)	AUCUN	OQEE Ciné (inclus) Canal+ Series (12 mois) Prime Video (6 mois) Disney+ Standard (3 mois)	AUCUN	AUCUN
Équipements supplémentaires payants (coût mensuel)	2° décodeur (10 €) Répéteur Wifi 5 (20 € en une fois)	2° décodeur (3 €) répéteur (3 €) Box 4G internet garanti (5 €) SFR Cloud 1 To (1 €)	2° décodeur (5 €) Applet TV 4K (3 €)	Bouquet RED TV Plus (2 €) décodeur (3 €)	2° décodeur (9 €) appels illimités vers les mobiles en France (5 €) Pass Jeux Vidéo (15 €) bouquet famille (14 €)

* Hors promotion d'un mois d'abonnement offert (soit 25 €, les 32 € incluant les 7 € de location de la box) proposée au 18 décembre 2023.



23 euros par mois, sans tarif préférentiel au début du contrat. Et ce, avec la promesse d'un débit allant jusqu'à un gigabit par seconde (Gbit/s) en réception, soit deux fois plus qu'aujourd'hui.

De gros écarts de prix

Un autre phénomène fait bondir les factures. À l'exception de Free, tous les opérateurs ont réduit la durée d'application de leurs tarifs préférentiels à six mois au lieu de douze. Cela entraîne des écarts supérieurs à 100 euros par rapport aux coûts annuels que nous avons recensés début 2023 (*lire n° 994, p. 34*). La palme revient à l'offre Livebox Max, la plus chère d'Orange, qui passe de 444 à 588 euros par an. Ce rabotage place Free en bonne posture. Sa Freebox Revolution devient le forfait le plus abordable de notre sélection, du moins pendant les douze premiers mois

du contrat. Gare à la seconde année ! Tous les opérateurs réservent leurs gestes commerciaux aux nouveaux venus. Et cela pose problème, car la période à prix réduit ne correspond plus à la durée d'engagement. Impossible dès lors de profiter du tarif avantageux puis de s'en aller avant de payer plus cher. Il vaut mieux privilégier les offres sans engagement comme celles de Free ou de RED by SFR.

Outre les différences sur l'addition, nous observons des écarts importants au niveau des débits théoriques. Chez Orange, la Livebox 7 a fait passer son offre Max fibre à 5 Gbit/s en réception et 1 Gbit/s en envoi. Tandis que SFR promet jusqu'à 8 Gbit/s en réception avec son forfait premium. De même que Bouygues avec sa Bbox Ulytm et l'option Débit+ (5 €/mois), pour l'instant seulement accessible ■■■

BOUYGUES BBOX MUST	SFR FIBRE POWER	FREE FREEBOX DELTA	SFR FIBRE PREMIUM	ORANGE LIVEBOX UP FIBRE	BOUYGUES BBOX ULTYM	ORANGE LIVEBOX MAX FIBRE
27 € (6 mois)	30 € (6 mois)	40 € (1 an)	36 € (6 mois)	34 € (6 mois)	33 € (6 mois)	40 € (6 mois)
42 €	40 €	50 €	47 €	52 €	53 €	58 €
48 €	49 €	49 €	49 €	NON	48 €	NON
414 €	420 €	480 €	498 €	516 €	516 €	588 €
12 mois	12 mois	NON	12 mois	12 mois	12 mois	12 mois
Bbox Must décodeur 4k	Box 8 décodeur 4K	Freebox Delta répéteur Pop, CPL, décodeur 4K	Box 8X décodeur 4k, répéteur, box 4G 30 Go	Bbox Fibre décodeur 4K (40 €), répéteur (10 €)	Bbox Fibre décodeur 4k, 2 répéteurs, box 4G 50 Go	Livebox 7 3 répéteurs (10 € chaque), 2 décodeurs 4K (40 €, 10 € le second), box 4G 20 Go
6	6	6E	6	6E	6E	6E
1 Gbit/s 700 Mbit/s	2 Gbit/s 600 Mbit/s	8 Gbit/s 700 Mbit/s	8 Gbit/s 1 Gbit/s	2 Gbit/s 600 Mbit/s	2 Gbit/s 900 Mbit/s	5 Gbit/s 1 Gbit/s
180	200	270	200	140	180	140
Vers fixes (France et DOM + 110 dest.)	Vers fixes (Fr. et DOM + 100 dest.) et mobiles (France)	Vers fixes (Fr. et DOM + 110 dest.) et mobiles (France)	Vers fixes (Fr. et DOM + 100 dest.) et mobiles (France)	Vers fixes (Fr. + DOM 100 dest.) et mobiles (Fr., Europe, USA et Canada)	Vers fixes (Fr. + DOM 110 dest.) et mobiles (Fr., Europe, USA, Chine, Canada)	Vers fixes (Fr. + DOM + 100 dest.) et mobiles (Fr., Europe, USA et Canada)
Prime Video et Universal+ (6 mois)	Bouquet famille avec Universal+ et au choix : Netflix Pub (6 mois) ou Prime Video (6 mois) ou Disney+ Standard (6 mois), DAZN (3 mois)	OQEE Ciné, Netflix Pub ou Essentiel, Prime Video, TV by Canal, Canal+ Series (12 mois) Disney+ Standard (3 mois), Cafeyn	Bouquet famille avec Universal+ et au choix : Netflix Pub (6 mois) ou Prime Video (6 mois) ou Disney+ Standard (6 mois), DAZN (3 mois)	AUCUN	Prime Video (6 mois) Disney+ Standard (6 mois) Universal+ (6 mois)	MYTF1 Max et 6Play Max (12 mois)
2° décodeur (9 €) bouquet Bbox Famille (15 €)	2° décodeur (3 €) répéteur (3 €) box 4G internet garanti (5 €) SFR Cloud 1 To (5 €) SFR Gaming (15 €)	2° décodeur (5 €) Applet TV 4K (3 €)	2° décodeur (3 €) 2° répéteur (3 €) SFR Cloud 1 To (5 €) SFR Gaming (15 €)	2° décodeur (9 €) Pass Jeux Vidéo (15 €) bouquet famille (14 €)	2° décodeur (9 €) Débit+ (5 €) bouquet Bbox Famille (14 €)	Pass Jeux Vidéo (15 €) bouquet famille (14 €)

... aux abonnés parisiens, sans quoi le débit théorique tombe à 2 Gbit/s. Mais ces offres pourraient être bousculées par le lancement de la Freebox V9, attendue pour le début de l'année 2024. Sur le papier, Free possède déjà la formule d'entrée de gamme la plus performante avec la Freebox Revolution, suivi de près par SFR qui a augmenté les débits de son abonnement Fibre Starter en novembre 2023.

Attention aux promesses de débit

Tous ces chiffres sont néanmoins à prendre avec des pincettes, car ce sont des valeurs théoriques. Le débit moyen en France oscille en réalité entre 220 et 315 Mbit/s, pour la réception, d'après le dernier baromètre de la société nPerf, publié en juillet 2023. Ajoutons qu'au-delà d'un gigabit par seconde, les performances annoncées correspondent souvent à un débit partagé. C'est-à-dire au débit maximum que le routeur peut fournir si plusieurs appareils exploitent ses connexions (filaires et sans fil) en même temps. Dans le cas de la Freebox Pop, le meilleur port Ethernet délivre ainsi jusqu'à 2,5 Gbit/s, les deux autres 1 Gbit/s et le Wifi 500 Mbit/s. Les routeurs haut de gamme constituent un cas à part (SFR Box 8X, Bbox Ultym, Livebox 7...). Ceux-ci peuvent en théorie atteindre les débits promis sur une seule connexion, mais sous conditions d'éligibilité et sous réserve d'une installation avec du matériel supplémentaire. La Freebox Delta nécessite, par



NE PAS CONFONDRE WIFI 6 ET WIFI 6E

Pour son offre Fibre Power, SFR met en avant l'intégration du Wifi 6. L'opérateur indique que celui-ci est « trois fois plus rapide que le Wifi 5 » et avance le même argument pour son forfait Fibre Premium, compatible avec le Wifi 6E. Ces deux standards ne sont pourtant pas identiques. Le Wifi 6 augmente bel et bien le débit, jusqu'à 40 % de plus que le Wifi 5, et diminue la latence. Son successeur fait la même chose, à la différence qu'il exploite la fréquence 6 GHz en plus des fréquences habituelles (2,4 et 5 GHz). Grâce à cette route supplémentaire, le Wifi 6E améliore encore le débit et permet de connecter davantage d'appareils en simultanée. La bande 6 GHz est aussi moins sujette aux interférences, car peu de produits peuvent s'en servir en dehors des smartphones et des ordinateurs récents.

LES PLUS ABORDABLES

MIS À PART LE TARIF PRÉFÉRENTIEL SUR UN AN DE LA FREEBOX RÉVOLUTION, LES FORMULES DES FILIALES À BAS COÛT D'ORANGE ET SFR RESTENT LES PLUS ÉCONOMIQUES, MAIS EN DÉBITS RÉDUITS.

	SOSH LA BOÎTE SOSH	RED RED BOX (WIFI 5)	BOUYGUES BBOX FIT
Coût mensuel avec la promotion	16 € (6 mois)	25 €	19 € (6 mois)
Coût mensuel après la promotion	31 €	-	33 €
LA PREMIÈRE ANNÉE	282 €	300 €*	312 €
Frais de mise en service	AUCUN	39 €	48 €
Période d'engagement	NON	NON	12 mois
Débits max... ... en réception ... en émission	300 Mbit/s 300 Mbit/s	500 Mbit/s 500 Mbit/s	400 Mbit/s 400 Mbit/s
Nombre de chaînes TV	72	35	0
Téléphonie	Vers fixes (France. et DOM + 100 dest.)	Vers fixes (France. et DOM + 100 dest.) et mobiles (France + sup. à 5€ offert)	Vers fixes (France. et DOM + 110 dest.)
Services supplémentaires (coût mensuel)	Bouquets TV d'Orange (5 €) décodeur (5 €) Appels illimités vers les mobiles en France (5 €)	Bouquet RED TV Plus (2 €) décodeur (3 €)	AUCUN

* Hors promotion d'un mois d'abonnement offert (soit 25 €, les 32 € incluant les 7 € de location de la box), proposée au 18 décembre 2023.

exemple, plus d'une centaine d'euros d'équipements additionnels pour délivrer 8 Gbit/s. Il faut donc s'intéresser aux autres spécificités techniques de chaque box, notamment sa norme Wifi. Un modèle compatible avec le Wifi 6E comme la Freebox Delta obtient de meilleures performances qu'une Bbox Fit, limitée au Wifi 5. Surtout si de nombreux appareils s'y connectent. Notons que tous les opérateurs proposent des répéteurs pour étendre la portée du réseau, moyennant un surcoût ou gratuitement avec les forfaits haut de gamme. Petite subtilité chez Orange, les accessoires inclus dans ses abonnements nécessitent quand même des frais d'activation. Si SFR mène la course du débit, Free a une longueur d'avance concernant le divertissement. Sa Freebox Delta donne accès à Netflix et Prime Video pour une durée indéterminée. Ailleurs, ces services ne sont offerts que pendant quelques mois. Attention, ces forfaits n'intègrent que les formules à bas coût de Netflix (car proposant une qualité vidéo plus ou moins dégradée avec ou sans pubs), quel que soit l'opérateur. ●

* Tarifs répertoriés au 18 décembre 2023.

LES CHOIX DE LA RÉDACTION

Ces trois box se démarquent par la générosité de leurs débits, la richesse des services qu'elles proposent ou leur tarif abordable.



LA MOINS CHÈRE SOSH LIVEBOX 5

À moins de 300 euros la première année, la box internet de Sosh fait partie des plus abordables du marché. La filiale à bas coûts d'Orange va à l'essentiel : pas de décodeur ni de services de streaming inclus. Pour le routeur, Sosh propose la Livebox 5 à ses clients depuis mai 2022. Cette box sortie il y a quatre ans intègre quatre ports Ethernet, deux ports de téléphone fixe et un module Wifi 5, largement suffisants pour profiter du très haut débit. À savoir, le forfait coûte 372 euros la deuxième année, soit douze euros de plus que chez Red by SFR. **Notons également que Sosh rembourse jusqu'à 100 euros sur les frais de résiliation de l'ancien opérateur*.**

* Offre valable jusqu'au 31 janvier 2024.

DÉBITS THÉORIQUES 300 Mbit/s en réception et émission
CONNECTIQUE Wifi 5, 4 Ethernet
1 Gbit/s, USB 2.0, 2 FXS
APPELS Illimités vers fixes
DÉCODEUR TV non
RÉPÉTEUR non BOX 4G non

LE MEILLEUR RAPPORT QUALITÉ/PRIX

30€/MOIS
LA PREMIÈRE ANNÉE
PUIS 40€

FREE FREEBOX POP

À mesure que les autres opérateurs augmentent leurs prix, la Freebox Pop de Free, dont le tarif n'a pas bougé cette année, devient de plus en plus intéressante. Les débits qu'elle propose sont imbattables pour 30 euros par mois la première année. Précisons néanmoins qu'il s'agit de débits partagés, un seul appareil ne peut atteindre les 5 Gbit/s avec elle. Nous apprécions la présence d'un port Ethernet de 2,5 Gbit/s, rare sur les box des autres opérateurs. Avec son décodeur 4K, la Freebox Pop donne accès à une grande quantité de contenus. L'utilisateur profite d'un bouquet de 220 chaînes ainsi que de trois services de streaming gratuits durant quelques mois (Canal+ Series, Disney+ Standard, Prime Video). Gare à la facture après cette période !

DÉBITS THÉORIQUES 5 Gbit/s en réception et 700 Mbit/s en émission
CONNECTIQUE Wifi 6, BLUETOOTH 5.0 LE, 2 Ethernet 2,5 Gbit/s, Ethernet 1 Gbit/s, USB 3.0, USB-C APPELS Illimités vers fixes et mobiles DÉCODEUR TV oui RÉPÉTEUR oui BOX 4G non



LA PLUS FORTE EN DÉBITS

SFR BOX 8X

Disponible depuis février 2022, la box 8X, incluse dans le forfait SFR Fibre Premium, affiche les débits théoriques les plus élevés. Elle atteint 1 Gbit/s en émission tandis que la Delta de Free et la Bbox Ulytm de Bouygues se limitent respectivement à 700 Mbit/s et 900 Mbit/s. Ces dernières ont toutefois l'avantage d'intégrer un module Wifi 6E alors que la box 8X se contente du Wifi 6. Le routeur peut effectivement délivrer 8 Gbit/s sur un seul appareil, mais sous certaines conditions. Il faut que l'appareil en question soit connecté en Ethernet au routeur en passant par l'adaptateur SFP+10 GB fourni sur demande par SFR. Et cet adaptateur ne permet d'augmenter que le débit filaire, pas celui en Wifi, avec un PC doté d'un port Ethernet 10 Gbit/s. Pour le divertissement, l'offre Fibre Premium comprend 200 chaînes de télévision ainsi qu'un accès au choix à Netflix (avec publicités), Prime Video ou Disney+ Standard pendant neuf mois.



36€/MOIS
PENDANT SIX MOIS
PUIS 47€

DÉBITS THÉORIQUES 8 Gbit/s en réception et 1 Gbit/s en émission
CONNECTIQUE Wifi 6, 4 Ethernet
1 Gbit/s, 10G, USB-C, FXS
APPELS Illimités vers fixes et mobiles
DÉCODEUR TV oui
RÉPÉTEUR oui
BOX 4G oui

LE TRÈS HAUT DÉBIT SANS LA FIBRE

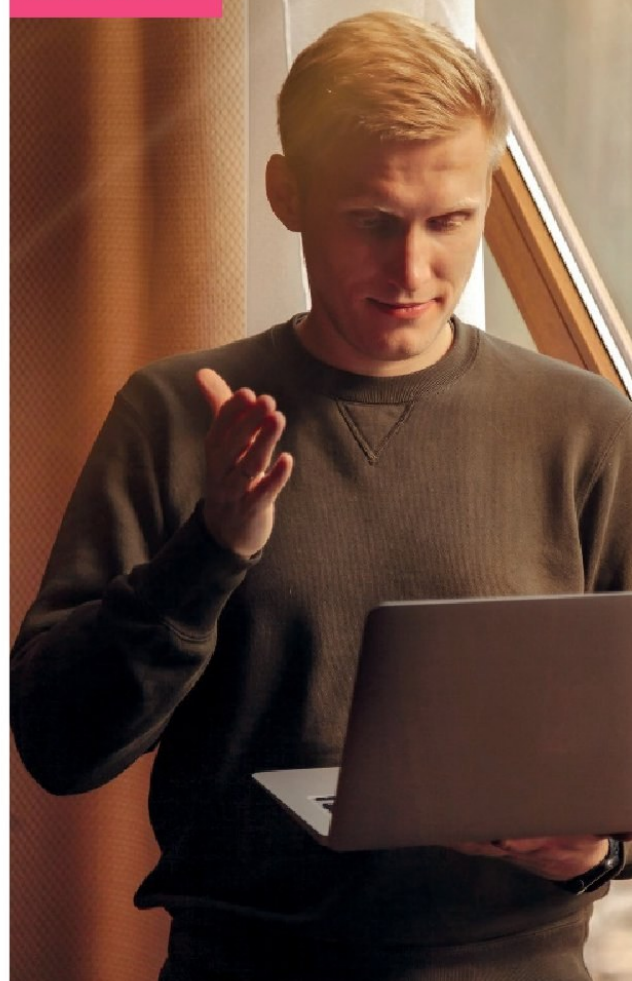
Avec les box 4G/5G ou les abonnements par satellite, les oubliés de la fibre optique profitent d'un accès à internet partout en France.



Largement déployée dans l'Hexagone, la 4G couvrirait entre 92 % (pour Free) et 95 % (Orange, Bouygues, SFR) du pays au deuxième trimestre 2023, selon l'Autorité de régulation des communications électroniques (Arcep). Tous les opérateurs proposent des box 4G à environ 30 euros par mois*, sans tarifs préférentiels la première année. La facture passe à 40 euros pour les offres 5G. En théorie, elles peuvent atteindre un débit proche de la fibre, jusqu'à 320 Mbit/s en réception avec la 4G et 1,1 Gbit/s avec la 5G. La réalité se trouve bien en dessous. En 2022, le débit moyen avec le réseau cellulaire (4G et 5G confondus) se situait à 94 Mbit/s, indique l'Arcep. Si les performances dans les grandes villes s'approchent

RIEN N'EST PERDU!

Même au fin fond du Larzac, il est possible d'accéder à un réseau fixe via les satellites voire une box 4G.



LES OFFRES PAR SATELLITES

QUAND MÊME LA 4G NE PASSE PAS, CES SOLUTIONS DE DERNIER RECOURS RESTENT CHÈRES, ET AVEC DES DÉBITS MÉDIOCRES.

	SKYDSL2+ À LA MAISON L	NORDNET NEOSAT VITAL+	ORANGE SATELLITE AVEC NORDNET	STARLINK STANDARD	SKYSAT ILLIMITÉ 50 MBPS
Coût mensuel 1 ^{re} année	40 €	35 €	50 € (1 ^{er} mois offert)	40 €	30 €
Coût mensuel 2 ^e année	-	40 €	-	-	-
COÛT SUR DEUX ANS	960 €	900 €	1 200 €	960 €	720 €
Frais de mise en service de la ligne	50 €	50 €	50 €	NON	NON
Période d'engagement	NON	NON	12 mois	NON	NON
Débits max ...en réception ...en émission	40 Mbit/s 2 Mbit/s	100 Mbit/s 10 Mbit/s	200 Mbit/s 15 Mbit/s	100 Mbit/s 10 Mbit/s	50 Mbit/s 6 Mbit/s
Téléphonie fixe (en illimité)	avec SKYDSL Premium	NON	Vers fixes (France + 50 dest.) et mobiles (France + 8 dest.)	NON	NON
Prix du matériel	20 € + 10 €/mois (pendant 24 mois, à l'achat) 70 € + 5 €/mois (en location)*	300 € (à l'achat) ou 8 €/mois (en location)*	300 € (à l'achat) ou 8 €/mois (en location)*	450 € (à l'achat) ou 10 €/mois + 50 € (en location)	300 € (à l'achat) ou 9 €/mois (en location)*

* Éligible à une subvention.

LES BOX 4G/5G

PLUS EFFICACES QUE L'ADSL, ELLES PROPOSENT DES DÉBITS ÉLEVÉS SUR LE PAPIER, MAIS SEULEMENT EN RÉCEPTION.

	NRJ MOBILE BOX 4G*	FREE BOX 4G+	SFR BOX 4G+	BOUYGUES 4G BOX	ORANGE 4G HOME	BOUYGUES 5G BOX (WIFI 6)	ORANGE 5G HOME (WIFI 6)
Volume de données	250 Go/mois	250 Go/mois	200 Go/mois	ILLIMITÉ	200 Go/mois	ILLIMITÉ	ILLIMITÉ
Coût mensuel	30 €	30 €	35 €	37 €	39 €	41 €	43 €
LA PREMIÈRE ANNÉE	360 €	360 €	420 €	444 €	468 €	492 €	516 €
Frais de mise en service	1 €	19 €	19 €	19 €	97 € (routeur facturé)	19 €	29 €
Période d'engagement	12 mois	NON	NON	NON	NON	NON	NON
Débits max... en réception en émission	300 Mbit/s 100 Mbit/s	320 Mbit/s 50 Mbit/s	260 Mbit/s 50 Mbit/s	220 Mbit/s 38 Mbit/s	300 Mbit/s 50 Mbit/s	1,1 Gbit/s 58 Mbit/s	1 Gbit/s 100 Mbit/s
Services complémentaires inclus	AUCUN	AUCUN	Vers fixes et mobiles (France + DOM)	70 chaînes (appli B.IV)	100 Go sup.** 70 chaînes (mobiles et PC)	70 chaînes (appli B.IV)	70 chaînes (mobiles et PC)

* Réseau Bouygues. ** Sur demande.

des promesses faites par les opérateurs, les résultats en zones rurales ne dépassent pas les 50 Mbit/s. Et tous les opérateurs ne sont pas logés à la même enseigne. Dans sa dernière campagne de mesures de qualité du réseau mobile, l'Arcep estime que 76 % des zones d'habitations sur le territoire dépassent le seuil des 30 Mbit/s avec Orange contre 58 % avec Free. En outre, la majorité des forfaits disponibles présentent une limite de données de 200 ou 250 Go. Pour les usages gourmands comme le streaming vidéo, il faut choisir les offres illimitées de Bouygues et Orange.

Du réseau même en zone blanche

Notons que l'État peut soutenir la souscription à ces abonnements. Son dispositif « Cohésion numérique des territoires » prévoit une subvention allant jusqu'à 600 euros pour l'installation d'une ligne internet fixe par satellite ou via le réseau mobile dans les foyers avec un faible débit ADSL. Précisons que ce bonus finance le coût du matériel ou de la mise en service, pas les mensualités. Dans le cas du forfait 4G Home d'Orange, le dispositif subventionne l'achat de la box, soit 97 euros. Chez SFR, le coût du routeur est déjà compris dans

l'abonnement. Seuls les frais de mise en service (19 euros) sont pris en charge.

Derniers recours pour les particuliers qui n'ont accès ni à la fibre, ni à la 4G, la connexion internet par satellite profite davantage du dispositif d'aides de l'État. Auprès des opérateurs spécialisés Nordnet et SkySat, il peut entièrement couvrir les frais d'installation de la parabole nécessaire à son fonctionnement (300 euros). Comptez entre 30 et 50 euros par mois pour obtenir un débit supérieur à 30 Mbit/s en réception. Certains opérateurs atteignent les 100 Mbit/s pour ce tarif. Reste que la latence demeure très élevée. Cela s'explique par la distance entre la parabole de l'utilisateur et le satellite. Ces derniers sont pour la plupart en orbite géostationnaire, à plus de 35000 kilomètres d'altitude. Avec Nordnet, il s'écoule entre 600 et 700 millisecondes (ms) pour que les données fassent l'aller-retour. Impossible de jouer à des jeux vidéo en ligne ou de participer à une visioconférence dans ces conditions. À titre de comparaison, la latence moyenne en France est de 20 ms selon le baromètre nPerf 2022. Starlink, disponible depuis 2021 en France, a trouvé la parade à ce problème. Ses satellites se trouvent en orbite terrestre basse, à moins de 1000 kilomètres d'altitude. Le fournisseur d'accès promet ainsi une latence confortable d'environ 25 ms. En revanche, Starlink n'a pas de solutions miracles pour augmenter les débits en émission, limités chez tous les opérateurs du secteur. ● *Tarifs répertoriés au 18 décembre 2023.

L'État prévoit jusqu'à 600 euros de subvention pour les foyers non reliés à la ligne optique.